

Sklypo (jo dalies) Nr.	Sklypo kampų koordinatės		Sklypo (jo dalies) plotas m ²	Privalomieji reikalavimai							Kiti		
	X	Y		Konkretus teritorijos naudojimo tipas	Galimi žemės sklypo naudojimo būdai (pobūdžiai)	Nuo žemės paviršiaus, m iki karnizo, m	Užstatymo tankumas	Užstatymo intensyvumas	Užstatymo tipas	Servitutai		Statinių aukštų skaičius (nuo – iki)	Statinių paskirtys
01	1	6205794.44	576486.15	343	B/B2	B/B2	-	-	-	-	-	-	II. Kelių apsaugos zonos - ; XXIX. Vandens telkinių apsaugos juostos ir zonos - ;
	2	6205795.59	576477.98										
	3	6205796.60	576470.14										
	4	6205774.90	576467.92										
	5	6205774.64	576472.35										
	6	6205773.98	576483.73										
	7	6205784.21	576485.30										

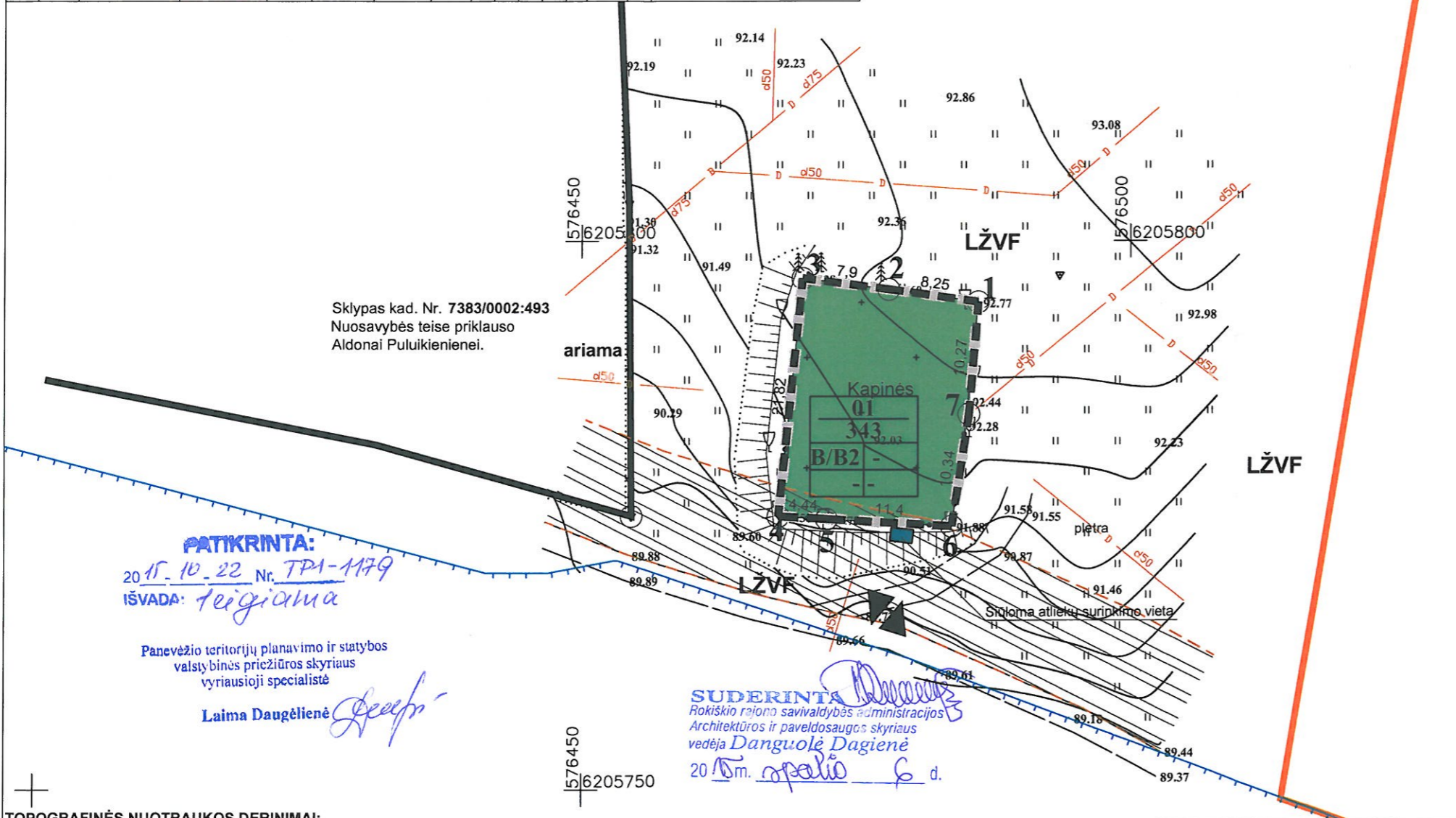
SUDERINTA
2015-10-06
Architektūros ir paveldosaugos skyrius
Rokiškio rajono savivaldybės administracijos
Architektūros ir paveldosaugos skyriaus
ausioji specialistė
Audronė Gavėnienė

SUDERINTA
Rokiškio skyriaus
vyriausiasis specialistas
Pavlius Gaigalas
2015-10-06



Objekto vieta

- PASTABOS:**
1. Detaliojo plano tikslas – suformuoti ir išplėsti esamų kapinių žemės sklypą, nustatyti kitą žemės naudojimo paskirtį, naudojimo būdą – bendro naudojimo (miestų, miestelių ir kaimų ar savivaldybių bendro naudojimo) teritorijos, naudojimo pobūdis – kapinių.
 2. Detalusis planas parengtas pagal Rokiškio rajono savivaldybės administracijos 2012-06-13 išduotą planavimo sąlygų sąvadą Nr. D-63, 2012-06-13, ir jo pakeitimais;
 3. Detalus planas parengtas vadovaujantis Rokiškio rajono savivaldybės bendroju planu (patvirtintas 2008 m. birželio 27 d. Rokiškio rajono savivaldybės tarybos sprendimu Nr. TS-6.109);
 4. Sklypas Nr. 01 formuojamas esamų kapinių žemės sklypas vadovaujantis 1992-05-12 LRV nutarimu Nr.343 patvirtintų „Specialiųjų žemės ir miško naudojimo sąlygų“ 14 skyriaus nuostatomis, sanitarinė apsaugos zona nenumatoma.
 5. Detaliuoju planu nenumatoma naujos užstatymo ir užlaidojimo zonos.
 6. Esamas išvažiavimas-įvažiavimas į projektuojamą sklypą iš esamos Kupiškio gatvės.
 7. Detalusis planas nepažeidžia trečiųjų šalių interesų.
 8. Vadovaujantis Lietuvos Respublikos upių, ežerų ir tvenkinių kadastro (UETK) duomenimis dalis planuojamos teritorijos patenka į Lėvens upės apsaugos zoną.
 9. Papildomą teritoriją siūloma panaudoti kapinių aptamavimo reikmėms.
 10. Vadovaujantis Lietuvos Respublikos aplinkos ministro 2001 m. lapkričio 7 d. įsakymu Nr. 540 „Dėl paviršinių vandens telkinių apsaugos zonų ir pakrančių apsaugos juostų nustatymo tvarkos aprašo patvirtinimo“ (su vėlesniais pakeitimais) formuojamas sklypas patenka į lėvens upės apsaugos zoną. Upės apsaugos juostos ir zonos ribos nustatomos remiantis UETK.



Sklypas kad. Nr. 7383/0002:493
Nuosavybės teise priklauso
Aldonai Putuikienienei.

PATIKRINTA:
2015.10.22 Nr. TP1-1179
IŠVADA: teigiamą

Panevėžio teritorijų planavimo ir statybos
valstybinės priežiūros skyriaus
vyriausioji specialistė

Laima Daugėlienė

SUDERINTA
Rokiškio rajono savivaldybės administracijos
Architektūros ir paveldosaugos skyriaus
vedėja Danguolė Dagienė
2015 m. spalio 6 d.

SUTARTINIAI ŽYMĖJIMAI:

PRIVALOMIEJI REIKALAVIMAI:		TERITORIJOS TVARKYMO IR NAUDOJIMO REŽIMAI:	
	n - žemės sklypo/jo dalies eilės numeris;		Bendro naudojimo (miestų, miestelių ir kaimų ar savivaldybių bendro naudojimo) teritorijos, kapinių (B/B2)
	m - žemės sklypo/jo dalies plotas, m ² .		Planuojamo sklypo riba
1	žemės sklypo/jo dalies naudojimo būdas (pobūdis);		Detaliojo plano galiojimo riba
2	maksimalus pastatų aukštumumas;		Esamų sklypų ribos
3	leistinas užstatymo tankumas;		Esamų sklypų preliminarios ribos
4	leistinas užstatymo intensyvumas;		LVŽF Laisvos valstybinės žemės fondas
			Lėvens apsaugos juostos riba
			Pagrindiniai įvažiavimai/išvažiavimai



TOPOGRAFINĖS NUOTRAUKOS DERINIMAI:

Suderinti:
Zemės ūkio skyriaus
Vyr. specialistas
Alvydas Gudonis
2015.12.13.

Techinės dokumentacijos
grupės vyr. inžinierius
Zilvinas Krupaitis
SUDERINTA
LESTO AB
Topografinė nuotrauka
2015 m. 12 mėn. 09 d.

SUDERINTA
TEO LT, AB
Topografinė nuotrauka
2015 m. 12 mėn. 22 d.

UAB "MILIUVA"
Verkių g.37, LT-09109, Vilnius
Mob. +370 657 37577, miliuva@gmail.com

Pareigos	Vardas, Pavardė	Parašas	Data
Vadovas	A. Dragūnas		2013.09
Geodezininkas	V. Bilinskas Kv. Nr. ICKV-353		2013.09
Geodezininko pad.	M. Markelionis		2013.09

UAB "Projektavimo sprendimai"
Topografinė nuotrauka M 1:500
Sriubiškių k., Pandėlio sen., Rokiškio raj.

Lapų skaičius	Lapo Nr.	Užsakymas
1	1	

Atestato Nr. 1512

UAB „Šiltas namas“
Ateities g. 31, 06325 Vilnius, tel./faks. (8 5) 269 69 70

PAREIGOS	V. PAVARDĖ	PARAŠAS	DATA
PV	R. Gaurelis		2013.07
Proj. koordin.	K. Sankauskas		2013.07
Braižė	E. Večkytė		2013.07

ETAPAS: DTP

Rokiškio rajono savivaldybės administracija

Esamų kapinių žemės sklypo, esančio Rokiškio rajono savivaldybėje, Pandėlio seniūnijoje, Sriubiškių kaime, suformavimo ir plėtros detalusis planas

Mastelis	Laida
1:500	

PAGRINDINIS BRĖŽINYS

Lapas	Lapų
1	1

SN-12-050

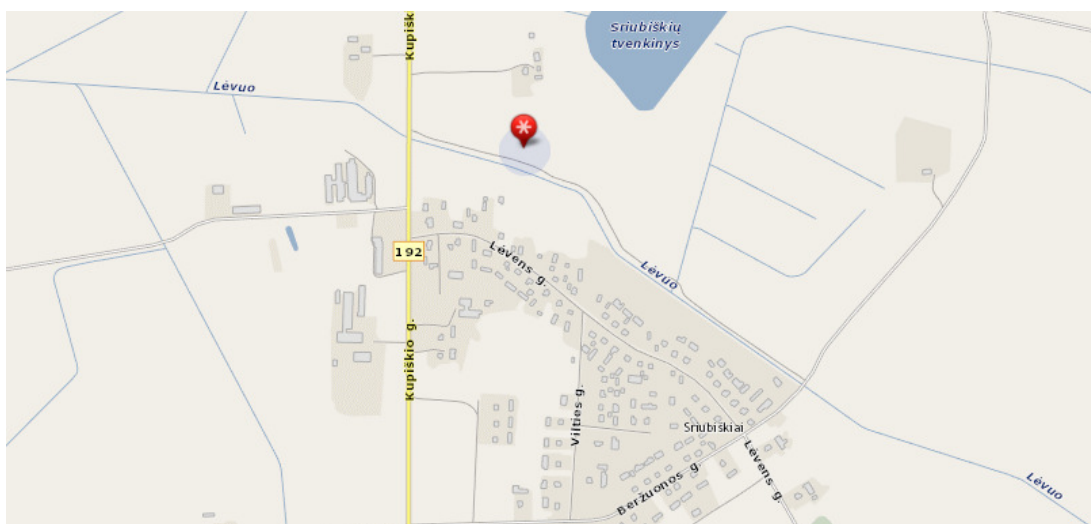
AIŠKINAMASIS RAŠTAS

I. BENDRIEJI DUOMENYS

1.1 DETALIOJO PLANO ORGANIZATORIAI: Rokiškio rajono savivaldybės administracijos direktorius, Respublikos g. 94, LT-76295, Rokiškis, tel.: (8 458) 71 442, faks.: (8 458) 71 420, el. paštas: a.jocys@post.rokiskis.lt.

1.2 DETALIOJO PLANO RENGĖJAS: UAB „Šiltas namas“. Informacija teikiama tel. +370 676 86806, +370 679 92646, el. paštas: egleveck@gmail.com, v.maldauskaite@gmail.com.

1.3 PLANUOJAMA TERITORIJA: žemės sklypas, esantis Sriubiškių kaime (esančios kapinės), Pandėlio seniūnijoje (žr. 1 pav.). Planuojamas sklypo plotas – 0,0343 ha.



1 paveikslas. Planuojamos teritorijos padėtis vietovėje

1.4 DETALIOJO PLANO LYGMUO: vietovės lygmens detalusis planas.

1.5 DETALIOJO PLANO TIKSLAI IR UŽDAVINIAI BEI NUMATOMA VEIKLA: suformuoti žemės sklypą, nustatant žemės naudojimo pagrindinę paskirtį – kita paskirtis, naudojimo būdą – bendro naudojimo teritorijos, pobūdį – kapinių (B2).

Atestato Nr. 1512		UAB „Šiltas namas“ Ateities g. 31, 06325 Vilnius, tel/faks. (8 5) 269 69 10			Objekto pavadinimas: Esamų kapinių žemės sklypo, esančio Rokiškio rajono savivaldybėje, Pandėlio seniūnijoje, Sriubiškių kaime, suformavimo ir plėtros detalusis planas		
	PAREIGOS	V.PAVARDĖ	PARAŠAS	DATA			
27172	PV	R. Gaurelis		2013 07	Pavadinimas: Aiškinamasis raštas	Laida	
	Proj. koordin.	K. Sankauskas		2013 07			
	Braižė	E. Večkytė		2013 07			
Etapas DTP	Organizatorius: Rokiškio rajono savivaldybės administracija				SN-12-050	Lapas 1	Lapų 11

II. DETALIOJO PLANAVIMO PAGRINDAI IR SĄLYGOS

Detalų planą numatoma svarstyti bendrąja tvarka. Teritorijos detalusis planas rengiamas vadovaujantis Rokiškio rajono savivaldybės administracijos direktoriaus 2011-12-29 įsakymu Nr. AV-1053 „Dėl leidimo rengti detaliuosius planus“, jo 2012-01-25 Nr. 85 pakeitimas ir 2010-06-13 registruotu Planavimo sąlygų sąvadu (D-63), apimančiu šias sąlygas:

- Rokiškio rajono savivaldybės administracijos Architektūros ir paveldosaugos skyriaus 2012-06-13 planavimo sąlygos Nr. D-63 (pratęstos iki 2017-06-13);
- Panevėžio RAAD 2012-02-02 planavimo sąlygos Nr. N5-222 (pridedamas 2015-10-07 raštas Nr. (15.5)-A4-1148);
- Panevėžio visuomenės sveikatos centro Rokiškio skyriaus 2012-02-06 planavimo sąlygos Nr. S-(7.48R)-417 (pratęstos iki 2017-06-13);

Planavimo organizatoriaus patvirtinta planavimo užduotimi, suderinta su Rokiškio rajono savivaldybės administracijos Architektūros ir paveldosaugos skyriaus vedėja D.Dagiene.


TERITORIJŲ PLANAVIMO DOKUMENTŲ GALIOJIMAS

bendrųjų planų: Rokiškio rajono savivaldybės teritorijos bendrasis planas ir savivaldybės dalies (Rokiškio miesto) bendrasis planas (patvirtintas 2008 m. birželio 27 d. Rokiškio rajono savivaldybės tarybos sprendimu Nr. TS-6.109).

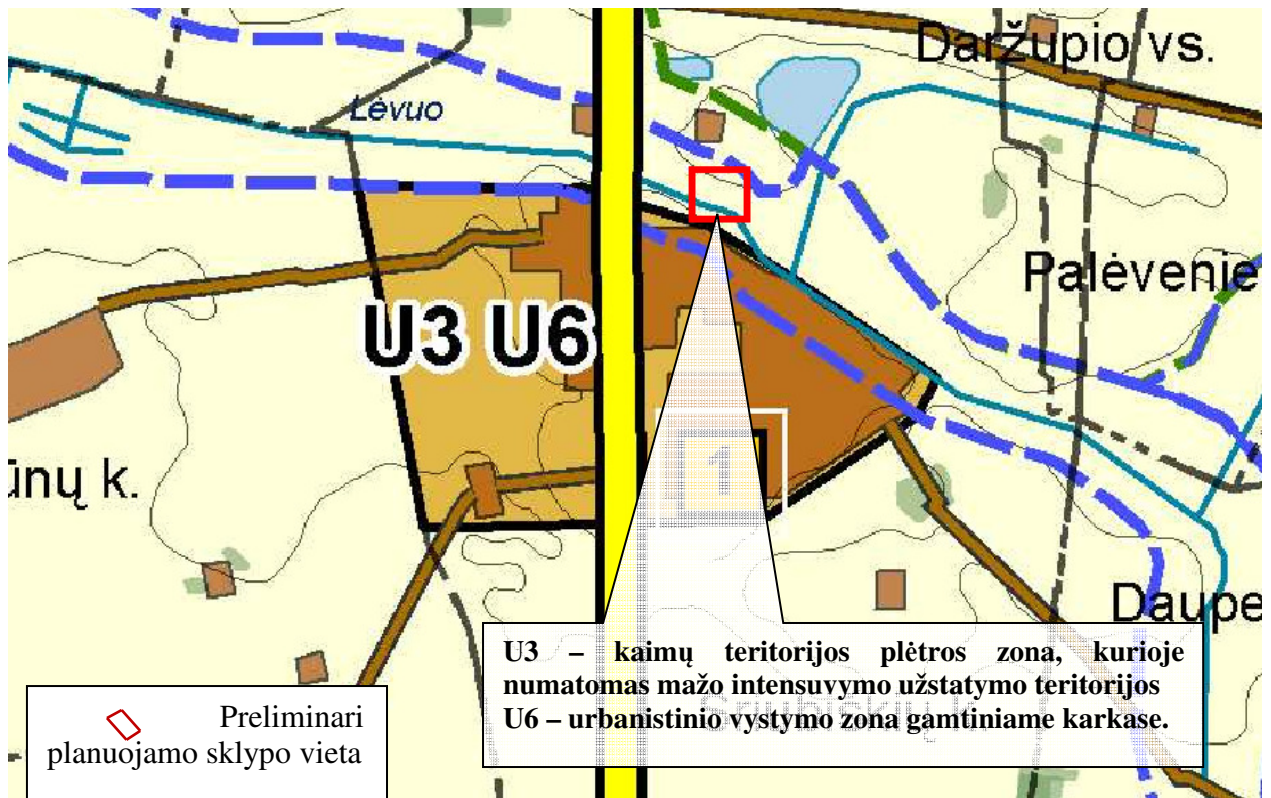
Planuojamos teritorijos brėžiniai parengti 2012 m. patvirtintos skaitmeninės topografinės nuotraukos M 1:500 (LKS-94 koordinatų sistemoje) pagrindu.

III. SITUACIJOS ANALIZĖ

3.1 PLANUOJAMOS TERITORIJOS ESAMA SITUACIJA IR FAKTAI

Urbanistinė situacija. Esama teritorija yra Pandėlio Seniūnijoje, Sriubiškių kaime, 200 metrų į rytus nuo krašto kelio 192 (Sriubiškių kaimo teritorijoje pereina į Kupiškio gatvę), ties Lėvens upelio šiaurine pakrante. Maždaug už 200 m į šiaurės nuo esamų kapinių vietos telkšno Sriubiškių tvenkinys. Esamų kapinių teritorijos pietinė riba įeina į regioninės svarbos migracinį koridorių (). Planuojama teritorija patenka į U3 ir U6 plėtros funkcinę ir intensyvaus ūkininkavimo augalininkystės – gyvulininkystės specializacijos zoną. Specialiųjų planavimo sąlygų esamų elektros tinklų, kabelių atžvilgiu nepateikta.

SN-12-050	Lapas	Lapų
	2	11

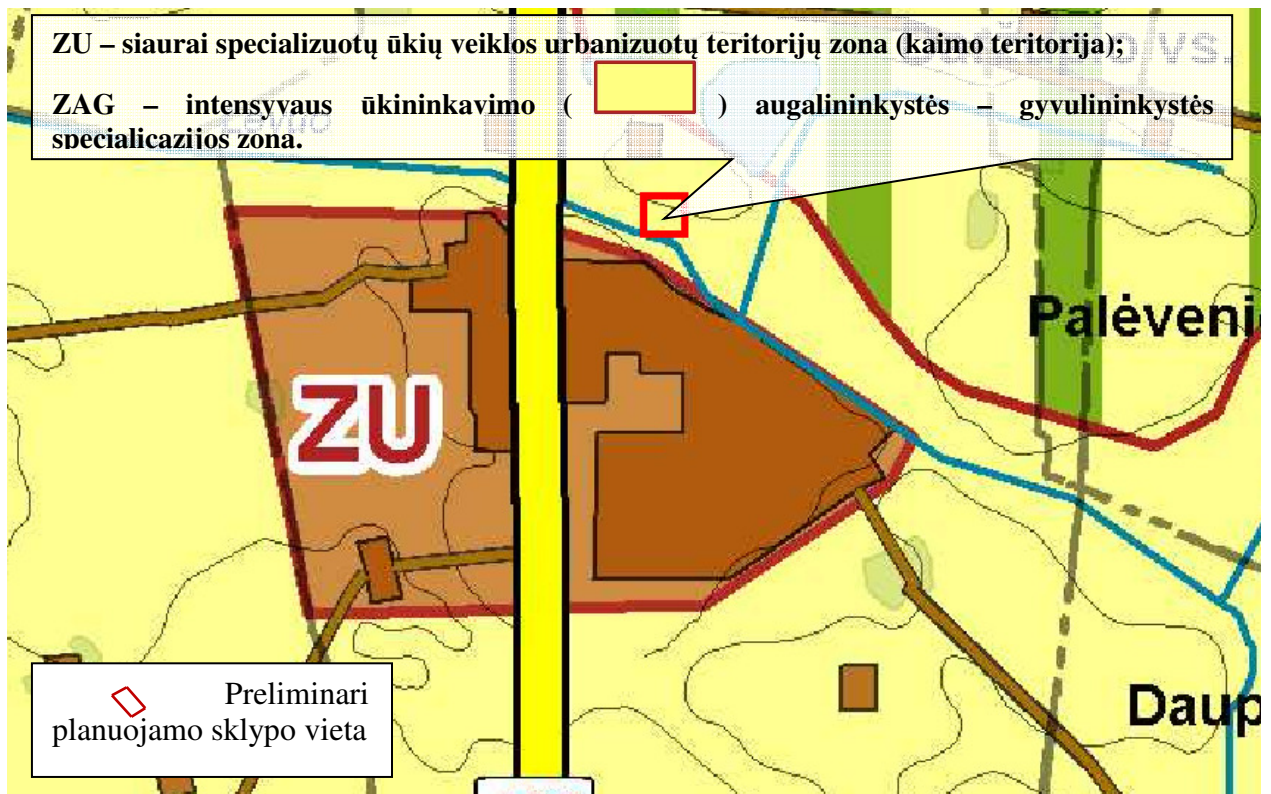


2 paveikslas. Ištrauka iš Rokiškio rajono savivaldybės bendrojo plano ties planuojama teritorija

Pagal bendrąjį planą planuojama teritorija patenka į:

- **žemės naudojimo funkcinę zoną, pažymėtą indeksu U3** („kaimų plėtros zonose siekiama tolygaus, mažo intensyvumo užstatymo ir gyvenamosios funkcijos teritorijose palaikymas. Skatinamas sodybinis užstatymas, specializuotų ūkių plėtra ir žemės ūkio veikla, gerinama socialinė ir inžinerinė infrastruktūra. Galimas tikslinės žemės naudojimo paskirties keitimas, įstatymų ir kitų teisės aktų nustatyta tvarka“);
- **žemės naudojimo funkcinę zoną, pažymėtą indeksu U6** („prioritetas teikiamas esamų urbanizuotų vietovių išlaikymui ir naujų vietovių plėtrai vadovaujantis Gamtinio karkaso nuostatais ir kitais LR galiojančiais teisės aktais“).
- **siaurai specializuotų ūkių veiklos urbanizuotų teritorijų zoną ZU** („naudotina žemės ūkio arba miškų veiklai, tačiau leidžiama gyvenamoji, ūkinė, komercinė ir rekreacinė statyba, pakeitus pagrindinę tikslinę žemės naudojimo paskirtį į kitą paskirtį, įstatymų ir kitų teisės aktų nustatyta tvarka“).

SN-12-050	Lapas	Lapų
	3	11

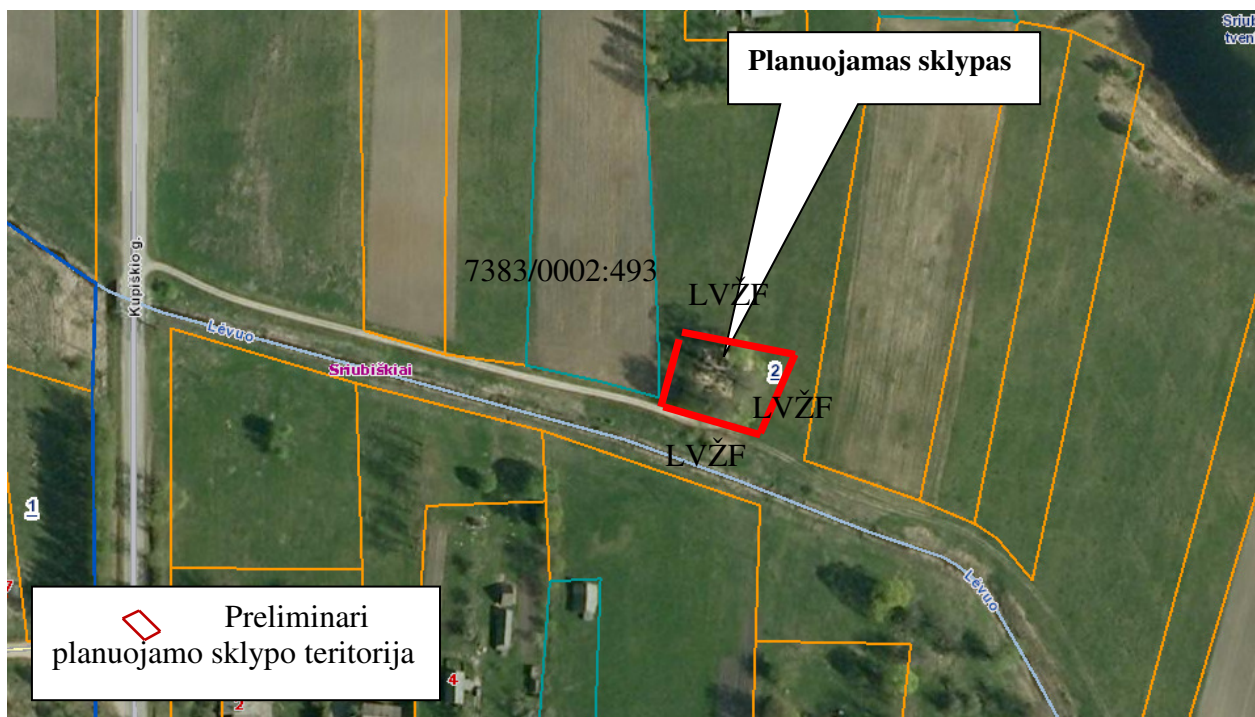


3 paveikslas. Ištrauka iš Rokiškio rajono savivaldybės bendrojo plano

Planuojamos teritorijos gretimybės. Pagal planuojamos teritorijos išsidėstymą ir plėtrą bei vadovaujantis Nekilnojamojo turto registro centrinio banko apibrėžtomis artimiausių suformuotų sklypų ribomis, nustatytos šios planuojamo sklypo gretimybės (žr. 4 pav.):

- žemės sklypas (**kad. Nr. 7383/0002:493**) – Sriubiškių kaimas, Pandėlio sen., Rokiškio r. sav. (gyvenamosios teritorijos): savininkė Aldona Puluikienei;
- LVŽF – laisvos valstybinės žemės fondas.

SN-12-050	Lapas	Lapų
	4	11



4 paveikslas. Planuojamo ir gretimų sklypų ribos

Visuomenė informuojama ir supažindinama su žemės sklypo planu, vadovaujantis Visuomenės informavimo ir dalyvavimo teritorijų planavimo procese nuostatais, patvirtintais Lietuvos Respublikos Vyriausybės nutarimu.

Aukščiau nurodytiems asmenims, pagal „Gyventojų registro tarnybos prie Lietuvos respublikos vidaus reikalų ministerijos“ gyventojų išrašuose pateiktus kontaktinius duomenis buvo išsiųsti registruoti pranešimai apie šiame detaliojo plano projekte planuojamą (formuojamą) sklypą.

Informacinis skelbimas internetinėje erdvėje yra paskelbtas Rokiškio rajono savivaldybės administracijos internetiniame tinklalapyje adresu <http://rokiskis.lt/lt/teritoriju-planavimas/detalieji-planai.html>, Rokiškio rajono savivaldybės ribose platiname laikraštyje „Gimtasis Rokiškis“, o informacinio stendo vieta apie rengiamą detalųjį planą yra suderinta su Rokiškio rajono savivaldybės administracija.

IV. PLANUOJAMOS TERITORIJOS SPRENDINIAI

Teritorijos užstatymo programa. Sklypas suformuotas esamų kapinių vietoje. Vadovaujantis LR Vyriausybės 1992-05-12 nutarimu Nr. 343 patvirtintų „Specialiųjų žemės ir miško naudojimo sąlygų“ XXIX punktu negalima įrengti kapinių, išskyrus veikiančių kapinių plėtimą, mažinant esamą atstumą iki vandens telkinio kranto. Plečiant Sriubiškių

SN-12-050	Lapas	Lapų
	5	11

kapines būtų mažinamas esamas atstumas iki šalia esančių vandens telkinių krantų, todėl detaliuoju planu plėtra nenumatoma. Naujos užlaidojimo vietos detaliuoju planu neplanuojamos, todėl planuojamoje teritorijoje numatomi veiklai (esamų kapinių eksploatavimas) vadovaujantis LR Vyriausybės 1992-05-12 nutarimu Nr. 343 patvirtintų „Specialiųjų žemės ir miško naudojimo sąlygų“ XIV punkto nuostatomis, sanitarinės apsaugos zonos nėra nustatomos. Planuojamo žemės sklypo naudojimo paskirtis – kita, naudojimo būdas – bendro naudojimo teritorija, pobūdis – kapinių.

Eismo saugumas. Įvažiavimai į sklypus numatomi iš šalia esančio privažiavimo nuo Kupiškio gatvės. Įvažiavimo įrengimas eismo saugumui įtakos neturės.

Parkavimas. Automobilių vietų skaičius nustatomas pagal STR 2.06.01:1999 „Miestų, miestelių ir kaimų susisiekimo sistemos“ 10 lentelę: kapinėse nustatytas 1 vnt./2500 m², bet ne mažiau kaip 20 vnt. stovėjimo vietų prie kapinių. Stovėjimo vietų skaičių ir poreikį tikslinti techninio projekto metu.

Aplinkos apsauga. Nei planuojama teritorija, nei jo gretimybės nėra sanitarinę apsaugos zoną formuojantys objektai, todėl detaliojo plano sprendiniai neigiamo poveikio gyvenamajai aplinkai bei gretimybėms triukšmo, atmosferinės taršos, natūralaus apšvietimo aspektais neturės.

Lietaus vanduo nuo dangų paviršių nuvedamas aplinkinę veją sklypo ribose, trečiųjų asmenų interesai nepažeidžiami.

Sprendiniai nesukels neigiamo poveikio paviršinių ir požeminių vandenų kokybei.

Atliekos yra kaupiamos sandariuose konteineriuose ir perdirbamos pagal sutartis su organizacijomis, kurios turi teisę atlikti šių atliekų perdirbimą arba reguliariai išvežamos.

Formuojamas sklypas patenka į Lėvens upės apsaugos juostą bei zoną, todėl sklypui priskiriama vandens telkinių apsaugos juostos ir zonos (XXIX) specialioji sąlyga.

Vadovaujantis Lietuvos Respublikos upių, ežerų ir tvenkinių kadastru nustatoma apsaugos juosta ir zona. Apsaugos juostos ir zonos nustatymą žiūrėti pagrindiniame brėžinyje.

Vadovaujantis LR Vyriausybės 1992-05-12 nutarimu Nr. 343 patvirtintų „Specialiųjų žemės ir miško naudojimo sąlygų“ XXIX skyriumi vandens telkinių apsaugos zonos draudžiama:

- įrengti kapines, išskyrus veikiančių kapinių plėtimą, nemažinant esamo atstumo iki vandens telkinio kranto;
- užkasti kritusius gyvulius bei šiukšles, įrengti sąvartynus;
- barstyti iš lėktuvų pesticidus ir mineralines trąšas;

SN-12-050	Lapas	Lapų
	6	11

- plynai kirsti medžius ir krūmus šlaituose, kurių nuolydis didesnis kaip 10 laipsnių, išskyrus piliakalnių šlaitus, tvarkomus pagal projektus;
- auginant žemės ūkio kultūras, hektarui sunaudoti daugiau kaip 80 kilogramų azoto ir 15 kilogramų fosforo veikliosios medžiagos, jeigu skaičiavimų nenustatytos kitos ekologiniu požiūriu pagrįstos normos;
- statyti naujus gyvenamuosius namus, vasarnamius, ūkininkų ūkio ir kitus pastatus arčiau kaip 50 metrų už pakrantės apsaugos juostos, išskyrus buvusių sodybų atkūrimo atvejus Lietuvos Respublikos saugomų teritorijų įstatyme ir Lietuvos Respublikos miškų įstatyme nustatytais sąlygomis, taip pat miestų, miestelių ir kompaktiškai užstatytų arba savivaldybių ar jų dalių bendruosiuose planuose numatytų užstatyti kaimų teritorijose (bet visais atvejais – potvynio metu neužliejamoje teritorijoje). Asmeninio naudojimo pirtis už paviršinio vandens telkinio pakrantės apsaugos juostos gali būti statoma Lietuvos Respublikos saugomų teritorijų įstatyme nustatytais atvejais ir sąlygomis.

Todėl formuojamame sklype detaliojo plano sprendiniai neprieštarauja LR Vyriausybės 1992-05-12 nutarimu Nr. 343 patvirtintoms „Specialiųjų žemės ir miško naudojimo sąlygoms“.

Inžinerinė infrastruktūra. Inžinerinės infrastruktūros kapinių teritorijoje nėra. Detaliojo plano tikslas suformuoti sklypą, o aprūpinimas inžineriniais tinklais sprendžiamas techninio projekto stadijoje.

Kultūros vertybių apsaugos zonos reikalavimai ir taikymas. Planuojama teritorija nepatenka į nekilnojamųjų kultūros vertybių teritoriją ir apsaugos zonas, todėl reikalavimų ir apribojimų nėra.

Kelio apsaugos zona. Nuo šalia einančio vietinės reikšmės kelias, kuriam nustatoma 10 m į abi puses nuo kelio briaunos apsaugos zona.

Kelių apsaugos zonose leidžiama:

- statyti statinius ar įrenginius laikantis Lietuvos Respublikos statybos įstatymo, atsižvelgiant į kelių plėtros perspektyvą ir saugaus eismo reikalavimus pagal normatyvinių statybos techninių dokumentų nustatytą tvarką ir suderintus projektus;
- rudens, žiemos ir pavasario laikotarpiu statyti laikinus sniegą sulaikančius statinius.
- Kelių apsaugos zonose draudžiama:
- statyti gyvenamuosius namus ir visuomeninius pastatus, kurie nesusiję su transporto ir keleivių aptarnavimu;

SN-12-050	Lapas	Lapų
	7	11

- įrengti išorinę reklamą, jeigu ji gali užstoti technines eismo reguliavimo priemones, kelio ženklus, bloginti matomumą, akinti eismo dalyvius, tuo keldama pavojų eismo dalyviams;
- naudoti reklamą, imituojančią kelio ženklus;
- statyti paminklinius akcentus-simbolius, įrengti karjerus, vandens telkinius, sandėliuoti medžiagas be kelio ir žemės valdytojo ar jų savininko leidimo;
- vykdyti kitus darbus (iš jų antžeminių ar požeminių inžinerinių tinklų tiesimo ar rekonstrukcijos) be kelio ir žemės valdytojo ar jų savininko leidimo.

Apribojimai sklype:

- Kelių apsaugos zonos (II);
- Vandens telkinių apsaugos juostos ir zonos (XXIX).

Gaisrinė sauga. Projekte užtikrinamas priešgaisrinių automobilių privažiavimas prie kiekvieno projektuojamo sklypo. Gaisriniams automobiliams skirtų pravažiavimų aukštis turi būti ne mažesnis kaip 4,25 m, o plotis ne mažesnis kaip 3,5 m (visais atvejais – iki išsikišusių konstrukcijų). Gaisro plitimas į gretimus pastatus ribojamas užtikrinant saugius atstumus tarp pastatų lauko sienų.



Schema Nr. 1

1000 metrų atstumu nuo planuojamos teritorijos yra natūralus vandens telkinys, kuris gali būti naudojamas priešgaisriniais tikslais. Artimiausias natūralus vandens telkinys, Sriubiškių tvenkinys, su apsisukimo aikštele yra už 830 m nuo planuojamos teritorijos (žr. schema nr. 1). Lauko gaisrinio vandentiekio tinklų ir statinių poreikis, reikalingas vandens kiekis ir kiti techniniai sprendiniai nustatomi rengiant statinių techninius projektus.

SN-12-050	Lapas	Lapų
	8	11

Detaliojo plano sprendiniai neigiamo poveikio priešgaisrinio aspektu neturės.

Pastaba: sklypų specialiosios žemės ir miško naudojimo sąlygos tikslinami kadastrinių matavimų metu formuojant naujus sklypus, patvirtinus detalųjį planą. Techninių projektų rengimo metu sprendžiamas aprūpinimas inžineriniais tinklais.

V. PLANUOJAMOS TERITORIJOS SPRENDINIŲ VERTINIMAS

Nagrinėjamoje teritorijoje nėra projektuojami nauji statiniai ir inžineriniai tinklai, planuojama nauja veikla, todėl detaliojo plano sprendiniai, t.y. naujų sklypų suformavimas, teritorijos vystymo darnai ir (arba) planuojamai veiklos sričiai, ekonominei, socialinei, gamtinei aplinkai ir kraštovaizdžiui neigiamo poveikio neturi, ekologinė pusiausvyra nepažeidžiama.

Kadangi planuojamas sklypas nepasižymi biologine įvairove, jame nėra saugomų gamtos vertybių, kultūros paveldo objektų, todėl detaliojo plano sprendinių poveikis šiais aspektais nenagrinėjamas.

1 Detaliojo plano sprendinių poveikio vertinimo lentelė:

1.	<i>Teritorijų planavimo dokumento organizatorius</i> Rokiškio rajono savivaldybės administracijos direktorius Aloyzas Jočys, Respublikos g. 94, Rokiškis, tel. (8 458) 71 442, faks. (8 458) 71 420.
2.	<i>Teritorijų planavimo dokumento rengėjas</i> UAB „Šiltas namas“, Trimitų g. 6-38, LT-09318 Vilnius. Informacija teikiama tel. 8 679 92646, 8 612 98488, el. paštas info@detalus.lt
3.	<i>Teritorijų planavimo dokumento pavadinimas</i> Esamų kapinių žemės sklypo, esančio Rokiškio rajono savivaldybėje, Pandėlio seniūnijoje, Sriubiškių kaime, suformavimo ir plėtros detalusis planas.
4.	<i>Ryšys su planuojamai teritorijai galiojančiais teritorijų planavimo dokumentais</i> Detaliojo plano sprendiniai atitinka Rokiškio rajono savivaldybės teritorijos bendrąjį planą.
5.	<i>Ryšys su patvirtintais ilgalaikiais ar vidutinės trukmės strateginio planavimo dokumentais</i> -

SN-12-050	Lapas	Lapų
	9	11

6.	<i>Status quo situacija</i>		
	Esama teritorija yra Pandėlio Seniūnijoje, Sriubiškių kaime, 200 metrų į rytus nuo krašto kelio 192 (Sriubiškių kaimo teritorijoje pereina į Kupiškio gatvę), ties Lėvens upelio šiaurine pakrante. Maždaug už 200 m į šiaurės nuo esamų kapinių vietos telkšo Sriubiškių tvenkinys. Esamų kapinių teritorijos pietinė riba įeina į regioninės svarbos migracinį koridorių. Planuojama teritorija patenka į U3 ir U6 plėtros funkcinę ir intensyvaus ūkininkavimo augalininkystės – gyvulininkystės specializacijos zoną. Specialiųjų planavimo sąlygų esamų elektros tinklų, kabelių atžvilgiu nepateikta.		
7.	<i>Tikslas, kurio siekiama įgyvendinant teritorijų planavimo sprendinius:</i>		
	Suformuoti esamų kapinių 0,04 ha žemės sklypą, nustatyti teritorijos žemės paskirtį – kita. naudojimo pobūdį – bendro naudojimo (miestų, miestelių ir kaimų ar savivaldybių bendro naudojimo) teritorijos, naudojimo pobūdį – kapinių, vadovaujantis Rokiškio rajono savivaldybės teritorijos bendrojo plano sprendiniais.		
8.	<i>Galimo sprendinių poveikio vertinimas (pateikiamas apibendrintas poveikio aprašymas ir įvertinimas)</i>		
	Nustatomi planuojamų sklypų ribos ir plotai, siekiant racionaliau išnaudoti esančius plotus. Planuojamos teritorijos neigiamų socialinių – ekonominių pasekmių bei žalingo poveikio aplinkai poveikis – neutralus.		
	<i>Vertinimo aspektai</i>	<i>Teigiamas (trumpalaikis, ilgalaikis) poveikis</i>	<i>Neigiamas (trumpalaikis, ilgalaikis) poveikis</i>
9.	<i>Sprendinio poveikis:</i>		
	<i>teritorijos vystymo darnai ir (ar) planuojamai veiklos sričiai</i>	Išnaudojamos neurbanizuotos teritorijos visuomenei svarbiam objektui įrengti. Teigiamas ilgalaikis poveikis.	Nėra
	<i>ekonominei aplinkai</i>	Nustatytos aiškios teritorijos ir jų naudojimo būdas, pobūdis leis tikslingai skirti lėšas kapų priežiūrai ir apsaugai.	Nėra
	<i>socialinei aplinkai</i>	Pagerės gyvenimo sąlygos bendruomenėms, kurios gyvena šalia.	Nėra

SN-12-050	Lapas	Lapų
	10	11

<i>gamtinei aplinkai ir kraštovaizdžiui</i>	Ilgalaikis teigiamas poveikis, nes bus sutvarkyta planuojama teritorija. Tai paskatins ir besiribojančių aplinkinių teritorijų tvarkymą.	Trumpalaikis neigiamas poveikis statybos metu
10. Siūlomos alternatyvos poveikis: Nerengti detaliojo plano		
<i>teritorijos vystymo darnai ir (ar) planuojamai veiklos sričiai</i>	Nėra	Jokių pokyčių nebus. Teritorija ir toliau būtų netvarkoma bei neprižiūrima. (Ilgalaikis)
<i>ekonominei aplinkai</i>	Nėra	Jokių pokyčių nebus. Nenustatant tinkamo žemės naudojimo būdo galimybė netinkamai skirstomos lėšos kapų priežiūrai ir apsaugai. (Ilgalaikis)
<i>socialinei aplinkai</i>	Nėra	Jokių pokyčių nebus. Netvarkomos teritorijos skatina neigiamus socialinius reiškinius. (Ilgalaikis)
<i>gamtinei aplinkai ir kraštovaizdžiui</i>	Nėra	Jokių pokyčių nebus. Nenustatant tikslaus žemės naudojimo būdo aplinka gali net nukentėti, nes ji nebus tvarkoma bei prižiūrima. (Ilgalaikis)

SN-12-050	Lapas	Lapų
	11	11



ROKIŠKIO RAJONO SAVIVALDYBĖS ADMINISTRACIJOS DIREKTORIUS

Į S A K Y M A S DĖL LEIDIMO RENGTI DETALIUSIUS PLANUS

2011 m. gruodžio 29 d. Nr. AV-1053
Rokiškis

Vadovaudamasis Lietuvos Respublikos vietos savivaldos įstatymo Nr. X-1722 6 straipsnio 19 punktu ir 29 straipsnio 8 dalies 2 punktu, Lietuvos Respublikos teritorijų planavimo įstatymu Nr. I-1120 bei Detaliųjų planų rengimo taisyklėmis, patvirtintomis Lietuvos Respublikos aplinkos ministro 2004 m. gegužės 3 d. įsakymu Nr. DI-239:

1. Į s a k a u rengti detaliuosius planus kitos paskirties (naudojimo būdas – bendro naudojimo teritorijos, naudojimo pobūdis – kapinių) žemės sklypams suformuoti Rokiškio rajono savivaldybėje;

1.1. suformuoti sklypus esamoms kapinėms:

- 1.1.1. Obelių miesto kapinės, esančios Rokiškio rajono savivaldybėje;
- 1.1.2. Kazliškių kaimo kapinės, esančios Rokiškio rajono savivaldybėje;
- 1.1.3. Nevierių kaimo kapinės, esančios Rokiškio rajono savivaldybėje;
- 1.1.4. Čivilių kaimo kapinės, esančios Rokiškio rajono savivaldybėje;
- 1.1.5. Čedasų miestelio kapinės, esančios Rokiškio rajono savivaldybėje;
- 1.1.6. Žiobiškių kaimo kapinės, esančios Rokiškio rajono savivaldybėje;
- 1.1.7. Miliūnų kaimo kapinės, esančios Rokiškio rajono savivaldybėje;
- 1.1.8. Moškėnų kaimo kapinės, esančios Rokiškio rajono savivaldybėje;
- 1.1.9. Martiniškėnų kaimo kapinės, esančios Rokiškio rajono savivaldybėje;
- 1.1.10. Sriubiškių kaimo kapinės, esančios Rokiškio rajono savivaldybėje;

1.2. suformuoti sklypus esamoms kapinėms ir jų plėtrai:

- 1.2.1. Salų miestelio kapinės, esančios Rokiškio rajono savivaldybėje;
- 1.2.2. Duokiškio miestelio kapinės, esančios Rokiškio rajono savivaldybėje;
- 1.2.3. Jūžintų miestelio kapinės, esančios Rokiškio rajono savivaldybėje.

2. N u s t a t a u, kad planavimo organizatorius yra savivaldybės administracijos direktorius Aloyzas Jočys.

3. P a v e d u detaliojo plano organizavimo ir viešojo svarstymo procedūrose atstovauti Architektūros ir paveldosaugos skyriaus vedėjai Danguolei Dagienei.

Administracijos direktorius

Aloyzas Jočys

Jovita Kalibataitė